



# onisep

 onisep.fr

toute l'info sur  
les métiers et  
les formations

FICHES POST-BAC

## APRÈS LE BAC S

[ Scientifique ]

Le bac S prédispose à la poursuite d'études supérieures dans le domaine des sciences et technologies, de la médecine... Rigoureux et méthodiques, ces bacheliers réussissent aussi dans de nombreuses autres études.

### **Université**

La majorité des bacheliers S opte pour un parcours universitaire. Un certain nombre s'inscrit en premier cycle d'études médicales (PCEM) ou pharmaceutiques (PCEP), en vue de faire des études longues en santé. Les plus nombreux s'inscrivent en licence générale (3 ans), avant de se spécialiser dans le cadre d'un master (2 ans). Plusieurs domaines leur conviennent bien.

#### > **Sciences et technologies**

C'est là que se dirige la majorité des bacheliers S. En licence générale, ils étudient, au choix, les maths, l'informatique, la physique, la chimie, les sciences de la vie, les sciences de la Terre, les systèmes industriels (électronique, mécanique)...

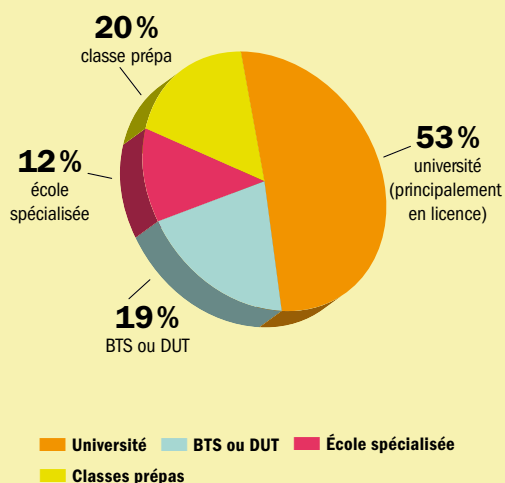
Partout, les maths et la physique sont la base. Beaucoup de ces formations sont théoriques et exigent des capacités d'abstraction, d'analyse et d'expression.

#### > **Économie et gestion**

Les bacheliers S sont nombreux dans ces filières qui forment en 5 ans à la gestion, au commerce, à la comptabilité et à la finance, aux métiers des assurances ou de la banque.

- La licence générale sciences économiques convient bien aux S. Centrée sur la modélisation mathématique des phénomènes économiques, celle-ci fait appel aux techniques quantitatives de gestion (maths, statistiques).
- La licence générale administration économique et sociale (AES), pluridisciplinaire (droit, économie-gestion, sciences humaines) convient à des S moins matheux ayant une bonne culture générale.

# Où vont les bacheliers S ?



141 536 bacheliers S en 2007  
Source : RERS 2008 (DEPP-MEN)

## > Sant 

C'est l'universit  qui forme aux professions m dicales : **m decin, pharmacien, dentiste et sage-femme**. Des  tudes qui n cessitent une grande capacit  de travail.

- Les diff rents cursus commencent par un **premier cycle d' tudes** : **PCEP** pour les  tudiants en pharmacie ou **PCEM** pour ceux de m decine, odontologie (dentaire) et sage-femme.

En fin de 1<sup>re</sup> ann e, les  tudiants passent un **concours** et  mettent des v ux d'orientation dans tel ou tel cursus. L'affectation d pend de leur rang de classement.

- **Les  tudes sont longues** : au moins 9 ans pour m decine, 6 ans pour dentaire et pharmacie, 5 ans pour sage-femme. Elles d bouchent sur un **dipl me d' tat (DE)**, obligatoire pour exercer.

## > Sport

Les bacheliers scientifiques repr sentent presque la moiti  des effectifs en **licence g n rale sciences et techniques des activit s physiques et sportives (STAPS)**. De fait, les disciplines scientifiques (biologie, physiologie, anatomie...) occupent une bonne part du programme, aux c t s des sciences humaines et du sport.

  noter : seul un  tudiant de STAPS sur deux exerce ensuite un m tier en rapport avec le sport.

## Pr pas

Un bachelier S sur cinq s'inscrit dans ces classes. Les pr pas s lectionnent leurs  l ves sur dossier. Voie d'acc s aux grandes  coles, elles exigent de grandes capacit s d'organisation et de travail, une bonne r sistance physique et psychologique, pour suivre les deux ann es de pr paration aux concours.

### > Les pr pas scientifiques

15 % des bacheliers S s'inscrivent dans ces classes.

- En 1<sup>re</sup> ann e, les  l ves choisissent entre **MPSI** (maths, physique, sciences de l'ing nieur), **PCSI** (physique, chimie, sciences de l'ing nieur), **PTSI** (physique, technologie, sciences de l'ing nieur) ou **BCPST** (biologie, chimie, physique et sciences de la Terre), selon leurs go ts et capacit s.

- En 2<sup>e</sup> ann e, les pr pas **MP, PC, PSI, PT** succ dent aux PCSI, MPSI ou PTSI. Elles offrent des chances  quivalentes d'int grer une ** cole d'ing nieurs** ou une ** cole normale sup rieure (ENS)**.

La fili re **MP** (maths-physique) s'adresse aux matheux qui ont un go t prononc  pour l'abstraction.

La fili re **PC** (physique-chimie) s'adresse aux  l ves forts en physique-chimie.

La fili re **PSI** (physique-sciences de l'ing nieur) s'adresse aux  l ves motiv s par les r alisations des hautes technologies avec une approche exp rimentale.

La fili re **PT** (physique-technologie) s'adresse aux scientifiques motiv s par la technologie et la production industrielle.

- Les pr pas **BCPST** m nent aux ** coles agronomiques** et aux ** coles nationales v t rinaires**. Elles ouvrent aussi l'acc s aux  coles d'ing nieurs en g ologie-environnement ou chimie et aux **ENS**.

### > Les autres pr pas

- Les **pr pas  conomiques et commerciales option scientifique** : ax es sur les maths, elles mettent aussi l'accent sur les langues vivantes et les sciences humaines, pr sentes aux concours.

Ces classes fournissent le plus gros contingent des **écoles de commerce très cotées** (HEC, Essec...).

- Quelques S optent néanmoins pour l'**option économique** de ces prépas (5 % des effectifs).
- Les **prépas ENS lettres et sciences sociales**, quoique littéraires, recrutent surtout des bacheliers S. Objectif : les 47 places en sciences sociales des **ENS Ulm, Cachan et Lyon**, et celles des **écoles nationales de statistique**.

## **BTS – DUT**

Recrutant sur dossier, les **BTS et DUT** (deux années d'études post-bac) associent cours théoriques et pratique professionnelle (des stages sont obligatoires).

Une fois diplômé, on peut entrer dans la vie professionnelle ou continuer ses études.

### > **Les brevets de technicien supérieur (BTS)**

6 % des bacheliers S préparent un **BTS**, en lycée ou en école privée.

Vous intéressent les **spécialités** : analyses de biologie médicale ; assistance technique d'ingénieur (ATI) ; chimiste ; informatique de gestion ; informatique et réseaux ; systèmes électroniques...

### > **Les diplômes universitaires de technologie (DUT)**

13 % des bacheliers S s'inscrivent à l'**université** pour préparer un **DUT**.

Vous intéressent les **spécialités** : chimie ; génie biologique ; génie électrique et informatique industrielle (GEII) ; informatique ; mesures physiques...

## **Écoles**

Elles délivrent en **2 à 5 ans** des diplômes spécifiques, en vue d'un métier. Recrutement sur concours, pour la grande majorité.

### > **Ingénieurs**

Nombre d'écoles d'ingénieurs recrutent **post-bac**, sur concours ou sur dossier, pour **5 ans**.

Les **ENI** (écoles nationales d'ingénieurs), les écoles de la **FESIC** (Fédération d'écoles supérieures d'ingénieurs et de cadres), les **INSA** (Instituts nationaux des sciences appliquées), certaines écoles au sein de l'université...

À noter : les écoles d'ingénieurs en 3 ans recrutent principalement à l'issue des prépas scientifiques.

### > **Santé**

Des écoles préparent en **3 ans**, au **diplôme d'État** (DE), obligatoire pour exercer une **profession paramédicale** : infirmier, orthoptiste, technicien en analyses biomédicales...

Recrutement **sur concours**. Une préparation peut être recommandée.

*Attention* : certaines écoles d'ergothérapeutes, de kinésithérapeutes, de manipulateurs radio, de pédicures-podologues, de psychomotriciens, de techniciens en analyses biomédicales imposent de passer par **PCEM** (1<sup>re</sup> année de médecine).

À noter : les écoles vétérinaires recrutent principalement à l'issue des prépas scientifiques BCPST ou TB, pour 5 ans.

### > **Commerce, gestion, compta**

- Une **quarantaine d'écoles** de commerce en **4 ou 5 ans** proposent un recrutement **dès le bac**.

À noter : les écoles supérieures de commerce en 3 ans recrutent principalement à l'issue des prépas économiques.

- **D'autres forment en 2 ou 3 ans à la vente** (instituts de force de vente, écoles de commerce et de distribution...).

- Certaines écoles mais aussi des lycées sont spécialisés dans la **filière expertise comptable**. Ils préparent à différents diplômes : DCG (bac + 3), DSCG (bac + 5), et enfin diplôme d'expert-comptable.

### > **Architecture**

Les écoles d'architecture recrutent, **sur dossier**, éventuellement, après entretien et tests. Les « S » y sont majoritaires. Les études menant au **diplôme d'État d'architecte**, obligatoire pour exercer, durent **5 ans**.

## Pour aller plus loin

### Des ouvrages de l'onisep



✚ Dans la collection « Infosup » :  
*Après le bac S*

✚ Dans la collection « Parcours » :  
*Banques, assurances et finances ; Les métiers du médical ; Biologie, agroalimentaire, cosmétique et santé ; Les métiers de la chimie ; Les métiers de l'informatique*  
En vente sur [www.onisep.fr/lalibrairie](http://www.onisep.fr/lalibrairie)

## Pour aller plus loin

### Le site internet [www.onisep.fr](http://www.onisep.fr)

Le site de l'Onisep propose aux lycéens toutes les informations utiles sur les études supérieures dans le cadre d'une recherche guidée.

The screenshot shows the homepage of onisep.fr. At the top, there's a navigation bar with links for 'Formations / établissements', 'Métiers', 'En région', 'Étudier en Europe', 'Scolarité et handicap', 'Et aussi', and 'La librairie'. Below this, there's a search section titled 'JE RECHERCHE' with filters for 'UN METIER', 'UNE FORMATION', and 'UN ETABLISSEMENT'. The main content area features a 'A LA UNE' section with a featured article 'La vie étudiante : infos pratiques' and a 'la librairie' section with book recommendations. There are also sections for 'Actualités' and 'Chiffre clé'.

#### Dans ma région

Des infos sur les journées portes ouvertes, les salons lycéens ; les rencontres avec les universités ; les dates et les modalités d'inscription dans le supérieur, etc.

#### JE RECHERCHE

- > une formation de bac + 1 à bac + 8
- > un établissement
- > un métier

#### À la une

Les dossiers Formations :  
*La vie étudiante : infos pratiques ; L'après-bac, ça se prépare ! ; BTS-DUT : différences en 5 points ; Université, mode d'emploi ; L'apprentissage, c'est le moment d'y penser...*

 **onisep** toute l'info sur les métiers et les formations

ministère de l'éducation nationale | ministère de l'enseignement supérieur et de la recherche